

# zum Nachweis des Brandverhaltens nach DIN 4102-1



Prüfstelle für das  
Brandverhalten  
von Baustoffen  
Dipl.-Ing. Uwe Kühnast

Steinstrasse 18  
D - 14822 Borkheide  
Fon: +49 33845 90901  
Fax: +49 33845 90909  
Mail: info@firelabs.de

PÜZ-Stelle (LBO): BRA09

**Aktenzeichen:** FLT 3796523

**Auftraggeber:** Indetex NV  
Rue du Mont Gallois 58  
B – 7700 Mouscron  
(Belgien)

**Auftrag vom** 2023-02-07 **Eingegangen am** 2023-02-09

**Probenmaterial:** Zweilagiges Gewebe aus Polyester mit einer innen liegenden Beschichtung, bezeichnet als "RUBIERA".  
(Einzelheiten siehe Blatt 2)

**Eingangsdatum:** 2023-02-09

**Prüfgegenstand des Auftrages:** Prüfung auf Schwerentflammbarkeit (Baustoffklasse B1) nach DIN 4102-1

**Ergebnis:** Das geprüfte Material erfüllt in freihängender Anordnung oder im Abstand von > 40 mm zu gleichen oder anderen flächigen Baustoffen die Anforderungen an schwerentflammbare Baustoffe (Baustoffklasse B1) nach DIN 4102-1.  
(Einzelheiten siehe Blatt 5)

**Geltungsdauer bis:** 2028-02-23

**Probennahme:** Das Probenmaterial wurde der Prüfstelle vom Auftraggeber zugesandt.

Hinweis: Falls der o.g. Baustoff (-verbund) nicht als Bauprodukt gem. MBO §2 verwendet wird, ist ein allgemeines bauaufsichtliches Prüfzeugnis nicht erforderlich.

Dieses Prüfzeugnis gilt nicht als alleiniger Nachweis, wenn der geprüfte Baustoff als Bauprodukt im Sinne der Landesbauordnungen verwendet wird (MBO § 17).

Dieses Prüfzeugnis ersetzt nicht einen ggf. notwendigen bauaufsichtlichen Verwendbarkeitsnachweis nach Landesbauordnung. Dieser ist zu führen durch:

- eine allgemeine bauaufsichtliche Zulassung oder durch
- ein allgemeines bauaufsichtliches Prüfzeugnis oder durch
- eine Zustimmung im Einzelfall.

Im bauaufsichtlichen Verfahren kann dieses Prüfzeugnis als Grundlage dienen

- bei geregelten Bauprodukten für die vorgeschriebenen Übereinstimmungsnachweise
- bei nicht geregelten Bauprodukten für die erforderlichen Verwendbarkeitsnachweise.

Dieses Prüfzeugnis besteht aus Blatt 1 bis 5 und 2 Anlagen.

## Anerkannte Prüf-, Überwachungs- und Zertifizierungsstelle

Prüfzeugnisse dürfen nur in vollem Wortlaut und ohne Zusätze veröffentlicht werden. Für veränderte Wiedergabe und Auszüge ist vorher die widersprüchliche, schriftliche Einwilligung der ausstellenden Prüfstelle einzuholen. Die Prüfergebnisse beziehen sich ausschließlich auf die untersuchten Prüfmaterialien.

PRÜFZEUGNIS



**1 Beschreibung des Versuchsmaterials**

**1.1 Probenmaterial** (nach Angaben des Auftraggebers)

Bei dem eingesandten Material handelt es sich um ein doppelagiges Gewebe aus flammhemmend ausgerüstetem Polyestergerüst (bezeichnet als "Polyester FR") mit einer innen liegenden, schwarzen, flammhemmend ausgerüsteten Acrylatbeschichtung. Das Gewebe, bezeichnet als "Black Out Gewebe" soll im Inneren von Gebäuden als Vorhangstoff oder zu Dekorationszwecken verwendet werden und wurde vom mit dem Handelsnamen "RUBIERA", bezeichnet.

**1.2 Beschreibung des angelieferten Materials**

Für die Prüfungen wurde der Prüfstelle ein Abschnitt eines doppelagigen Gewebes aus Kunststofffasern mit einer innen liegenden Beschichtung, von ca. 3 m Länge und einer Gesamtbreite von 1,51 m zur Verfügung gestellt. Das Muster war nicht gekennzeichnet.

Farbe: Beidseitig weißes Gewebe, schwarze Innenbeschichtung mit einer beidseitigen, weißen Farbschicht.

Materialkennwerte: siehe Abschnitt 4.1; Fotos: siehe Anlage 1.

Weitere Angaben lagen der Prüfstelle nicht vor; ein Muster ist hinterlegt.

**2 Herstellung der Probekörper**

Aus dem Versuchsmaterial wurden für die Prüfungen im Brennkasten Proben in den Abmessungen 190 mm x 90 mm für die Kantenbeflammung, sowie Proben in den Abmessungen 230 mm x 90 mm für die Flächenbeflammung, jeweils in Kett- und Schussrichtung des Trägergewebes, zugeschnitten.

Für die Prüfungen im Brandschacht wurden 2 Probekörper hergestellt. Die Proben (Abmessungen jeweils 1000 mm x 190 mm) des Probekörpers A wurden aus der Kettrichtung, die Proben des Probekörper B aus der Schussrichtung des Gewebes entnommen.

Anschließend wurden alle Proben nach DIN 50014-23/50-2 bis zur Gewichtskonstanz gelagert.

**3 Versuchsdurchführung**

Die Prüfungen im Brennkasten wurden nach DIN 4102-1, Abschnitt 6.2.5 (Baustoffklasse B2) ohne Kantenschutz durchgeführt. Die Prüfungen im Brandschacht wurden nach DIN 4102-1 und -16 (Baustoffklasse B1) durchgeführt.

Alle Prüfungen erfolgten in einlagiger, freihängender Anordnung.

Durchführung der Prüfungen: Februar 2023.

**4 Ergebnisse**

- Abschnitt 4.1 Materialkennwerte
- Abschnitt 4.2.1 Ergebnisse der Prüfungen im Brennkasten
- Abschnitt 4.2.2 Ergebnisse der Prüfungen im Brandschacht

**4.1 Materialkennwerte**

Tabelle 1

Kennwerte		Herstellerangaben	Messwerte	
			i.M.	s
Dicke	[mm]	1,0	0,83	0,005
Flächenbezogene Masse	[g/m <sup>2</sup> ]	370	383	

i.M. im Mittel (n=10)

s Standardabweichung

./. keine Angaben bzw. nicht ermittelt

**4.2 Ergebnisse des Brandverhaltens**

**4.2.1 Ergebnisse der Prüfung im Brennkasten**

Nach DIN 4102-1 müssen schwerentflammbare Baustoffe auch die Anforderungen der Baustoffklasse B2 (normalentflammbar) erfüllen. Bei der Prüfung im Brennkasten nach DIN 50 050 wurden die Anforderungen an Baustoffe der Klasse B2 erfüllt, brennendes Abfallen/Abtropfen trat bei diesen Prüfungen nicht auf. Die Beflammung der Vorder- oder Rückseite hatte keinen Einfluss auf das Brandverhalten (Ergebnisse: siehe Anlage 2).

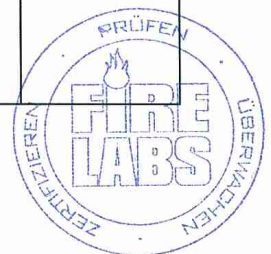


**4.2.2 Ergebnisse der Prüfung im Brandschacht**

Tabelle 3

Ergebnisse der Brandschachtprüfung (Teil 1)						
Zeile Nr.		Probekörper				Anforderungen
		A	B	C	D	
1	<u>Nr. der Probenanordnung</u> gem. DIN 4102 –15 Tabelle 1	1	1	-	-	
2	<u>Maximale Flammenhöhe</u> über Probenunterkante ..... cm	40	40	-	-	*)
3	Zeitpunkt. <sup>1)</sup> ..... min	1	1	-	-	
4	<u>Durchschmelzen / Durchbrennen</u> Zeitpunkt. <sup>1)</sup> ..... min	1	1	-	-	
5	<u>Probenrückseite:</u> Flammen / Glimmen Zeitpunkt. <sup>1)</sup> ..... min	./.	./.	-	-	
6	Verfärbungen Zeitpunkt. <sup>1)</sup> ..... min	./.	./.	-	-	
7	<u>Brennendes Abtropfen</u> Beginn <sup>1)</sup> ..... min	Nein	Nein	-	-	
8	Umfang: vereinzelt abtropfendes Probenmaterial					
9	stetig abtropfendes Probenmaterial					
10	<u>Brennend abfallende</u> <u>Probenteile</u> Beginn <sup>1)</sup> ..... min	Ja 1	Ja 1	-	-	
11	Umfang: vereinzelt abfallende Probenteile	Ja	Ja			
12	stetig abfallende Probenteile	Nein	Nein			
13	Dauer des Weiterbrennens auf dem Siebboden (max.) .... min:s	0:04	0:08	-	-	
14	<u>Beeinträchtigung der Brenner-</u> <u>flamme durch abtropfendes /</u> <u>/ abfallendes Material</u> Zeitpunkt. <sup>1)</sup> ..... min:s	Nein	Nein	-	-	
15	<u>Vorzeitiges Versuchsende</u> Ende des Brandgeschehens an den Proben <sup>1)</sup> ..... min	2	2	-	-	
16	Zeitpunkt eines ggf. erfolgten Versuchsabbruchs <sup>1)</sup> .... min:s	./.	./.	-	-	

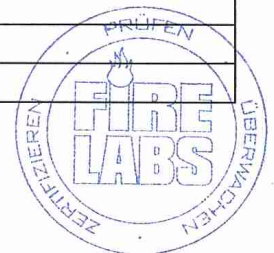
<sup>1)</sup> Zeitangaben ab Versuchsbeginn  
 - nicht geprüft  
 ./. kein Auftreten des Ereignisses  
 \*) darf keinen Anlass zu Beanstandungen geben



Ergebnisse der Brandschachtprüfung (Teil 2)						
Zeile Nr.		Probekörper				Anforderungen
		A	B	C	D	
17	<u>Nachbrennen nach Versuchsende</u> Dauer ..... min:s	Nein	Nein	-	-	
18	Anzahl der Proben					
19	Probenvorderseite					
20	Probenrückseite					
21	Flammenlänge ..... cm					
22	<u>Nachglimmen nach Versuchsende</u> Dauer ..... min:s	Nein	Nein	-	-	
23	Anzahl der Proben					
24	<u>Ort des Auftretens:</u> untere Probenhälfte					
25	obere Probenhälfte					
26	Probenvorderseite					
27	Probenrückseite					
28	<u>Rauchdichte</u> ≤ 400 % min	27,7	31,6	-	-	
29	≥ 400 % min (sehr starke Rauchentwicklung)	./.	./.	-	-	
30	Diagramm in Bild Nr.	1	3	-	-	
31	<u>Restlängen</u> Einzelwerte ..... cm	59 52 58 56	58 57 55 54	- - - -	- - - -	> 0
32	Mittelwert ..... cm	<b>56</b>	<b>56</b>	-	-	≥ 15
33	Foto des Probekörpers auf Bild Nr.	2	4	-	-	
34	<u>Rauchgastemperatur</u> Maximum des Mittelwertes .... °C	109	111	-	-	≤ 200
35	Zeitpunkt. <sup>1)</sup> ..... min:s	10:00	10:00	-	-	
36	Diagramm auf Bild Nr.	1	3	-	-	
37	<p><u>Bemerkungen:</u> Zeile 13: Dauer des Weiterbrennens von Probeteilen auf dem Siebboden von &lt; 20 Sek. führt nicht zur Beurteilung "brennend abfallend/ abtropfend".                      Zeile 32: Auf Grund der verbliebenen Restlänge von &gt; 45 cm konnte auf weitere Versuche verzichtet werden. (DIN 4102-16:2015-09, 5.2 b)                      (Diagramme und Fotos siehe Anlage 1)</p>					

Probekörper	Versuch-Nr.	Richtung der Proben
A	796523-001	Kettrichtung
B	796523-002	Schussrichtung

- 1) Zeitangaben ab Versuchsbeginn
- nicht geprüft
- ./. kein Auftreten des Ereignisses
- \*) darf keinen Anlass zu Beanstandungen geben



## 5 Beurteilung

In Abschnitt 4.2 wurden die Prüfergebnisse des im Abschnitt 1 und 4.1 beschriebenen Versuchsmaterials zusammengestellt und den Anforderungen der DIN 4102-1 gegenübergestellt. Aus den vorstehenden Prüfergebnissen ergibt sich, dass die an Baustoffe der Baustoffklasse B1 gestellten Anforderungen von dem geprüften Baustoff im Abstand von > 40 mm zu gleichen oder anderen flächigen Baustoffen erfüllt wurden.

Die Anforderungen an Baustoffe der Baustoffklasse B2 wurden ebenfalls erfüllt. Brennendes Abfallen/Abtropfen trat bei diesen Prüfungen nicht auf.

Der Nachweis der Verwendung

- im Außenbereich (Alterungsverhalten durch Freibewitterung)
- nach dem Waschen oder Chemischreinigen

wurde nicht geführt.

## 6 Besondere Hinweise

Die genannten Ergebnisse gelten nur für den in Abschnitt 1 beschriebenen Baustoff. Im Verbund mit zusätzlichen Materialien (Beschichtung, Untergrund, etc.) kann sich das Brandverhalten ändern. Dieses Prüfzeugnis gilt nicht als alleiniger Nachweis, wenn der geprüfte Baustoff als Bauprodukt im Sinne der Landesbauordnungen verwendet wird (MBO § 17).

Dieses Prüfzeugnis ist kein Ersatz für eine allgemeine bauaufsichtliche Zulassung oder ein allgemeines bauaufsichtliches Prüfzeugnis. Dieses Prüfzeugnis wird unbeschadet eventueller Rechte Dritter erteilt.

Im bauaufsichtlichen Verfahren kann dieses Prüfzeugnis als Grundlage dienen

- bei geregelten Bauprodukten für die vorgeschriebenen Übereinstimmungsnachweise
- bei nicht geregelten Bauprodukten für die erforderlichen Verwendbarkeitsnachweise.

Die Erläuterungen in DIN 4102-1 Anhang D, insbesondere zur Fremdüberwachung sind besonders zu beachten.

Die Gültigkeit dieses Prüfzeugnisses endet am 2028-02-23, falls sich die Prüfvorschriften und Beurteilungsgrundlagen, dem Stand der Technik folgend, nicht vorzeitig ändern.

Borkheide, den 24. Februar 2023



Leiter der Prüfstelle  
Dipl.-Ing. Uwe Kühnast

Probekörper A

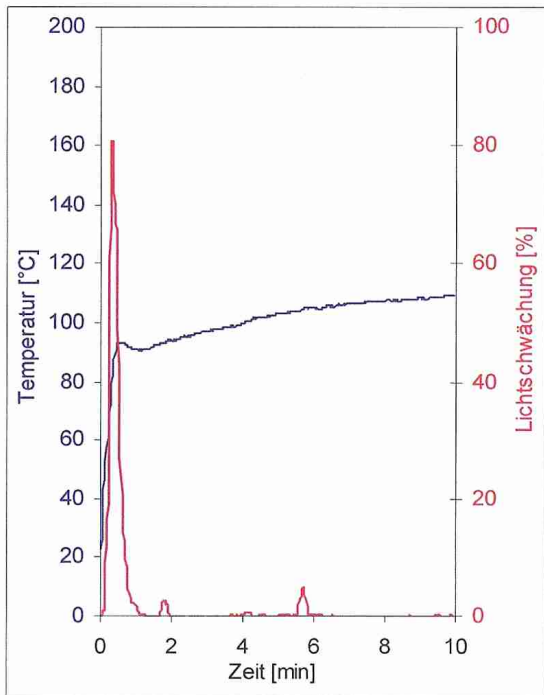


Bild 1  
Zeitlicher Verlauf der Rauchgastemperatur  
und der Rauchdichte

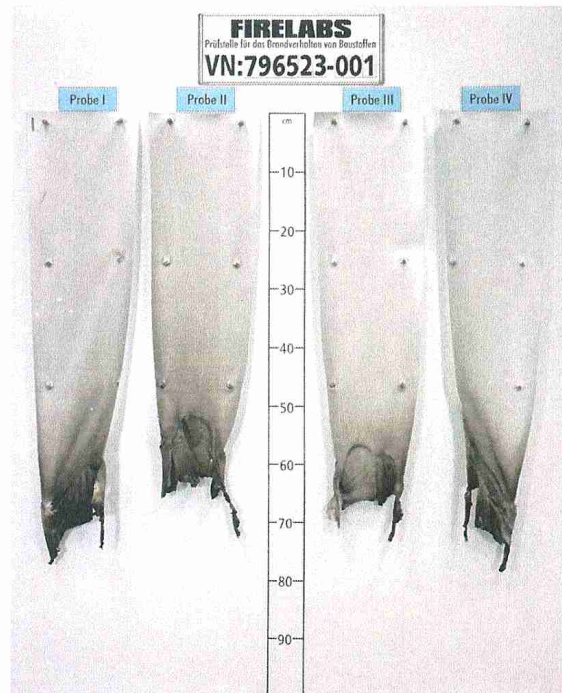


Bild 2  
Aussehen des Probekörpers nach dem  
Brandversuch

Probekörper B

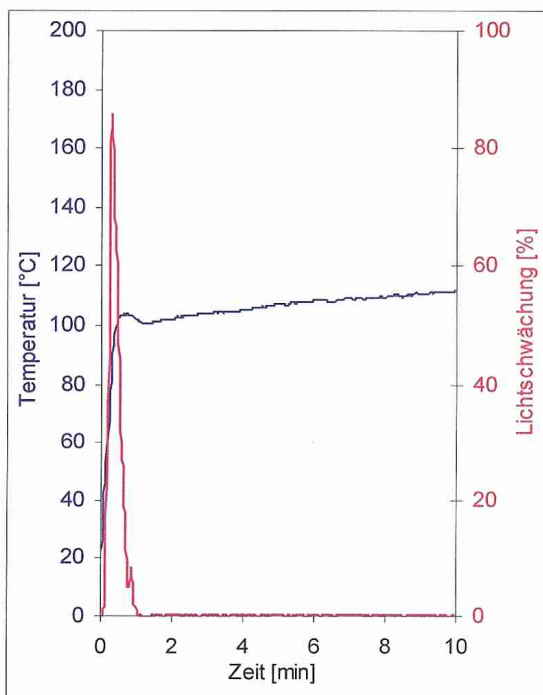


Bild 3  
Zeitlicher Verlauf der Rauchgastemperatur  
und der Rauchdichte

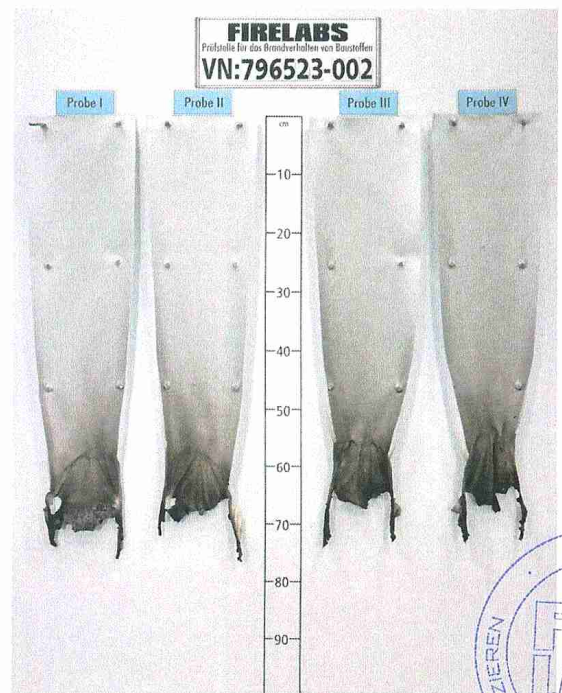


Bild 4  
Aussehen des Probekörpers nach dem  
Brandversuch



Ergebnisse der Prüfungen im Brennkasten

Tabelle 2

Proben-Nr.	Dim.	Kettrichtung							Schussrichtung							Anforderungen
		1	2	3	4	5	6	-	1	2	3	4	5	6	-	
Entflammung	s	1	1	1	1	1	7	-	1	1	1	1	1	7	-	-
Größte Flammenhöhe	cm	12	11	11	11	12	7	-	11	12	10	11	11	8	-	-
Zeitpunkt des Auftretens	s	12	11	13	12	11	15	-	12	12	11	11	12	13	-	-
Flammenspitze an der Messmarke	s	./.	./.	./.	./.	./.	./.	-	./.	./.	./.	./.	./.	./.	-	≥ 20
Erlöschen der Flammen	s	13	11	14	13	12	16	-	13	13	12	12	13	16	-	-
Entzündung des Filterpapiers	s	./.	./.	./.	./.	./.	./.	-	./.	./.	./.	./.	./.	./.	-	1)
Rauchentwicklung (visuell)	-	mäßig							mäßig							-
Weiterbrennen nach Versuchsende	s	./.	./.	./.	./.	./.	./.	-	./.	./.	./.	./.	./.	./.	-	-
Flammen wurden gelöscht nach	s	./.	./.	./.	./.	./.	./.	-	./.	./.	./.	./.	./.	./.	-	-

Aussehen der Proben nach den Versuchen (20 Sekunden nach Versuchsbeginn):  
 Die Proben waren im Bereich des Flammenangriffspunktes bis zu einer max. Höhe von ca. 11 cm und einer Breite von 2 cm zerstört, darüber bis zur Probenoberkante verrußt.

Proben 1-5: Kantenbeflammung

Proben 6: Flächenbeflammung

1) keine Entzündung innerhalb 20 Sekunden

./. kein Auftreten des Ereignisses

Dim. Dimension

Zeitangaben ab Versuchsbeginn

Maßangaben ab Flammenbezugslinie

